The background of the cover features a rural landscape with a field of green grass and some brown patches. Several tall, weathered wooden posts are planted in the ground, and several metal shovels are leaning against them. The sky is a clear, bright blue. The text is overlaid on a white rounded rectangle with an orange border.

# Impuls Duurzaam Oegstgeest

## Uitvoeringsprogramma

Gemeente Oegstgeest  
december 2018

**Colofon**

Samengesteld door:

Gemeente Oegstgeest Judith Boomsma, Debbie van Haastrecht

Met ondersteuning van:

ORG-ID Robert de Graaff

Vastgesteld in het college op 18 december 2018

# Inhoud

Inleiding	4
Energietransitie	6
De opgave	6
Ambitie en tussendoelen	6
De aanpak	7
Klimaatadaptatie	9
De opgave	9
Ambitie en tussendoelen	10
De aanpak	10
Circulaire economie	13
De opgave	13
Ambitie en tussendoelen	13
De aanpak	14
Lerende organisatie en samenleving	16
De opgave	16
Tussendoelen	16
De aanpak	16
Bijlage 1 Globale planning en kosten	19
Bijlage 2 Besluitvorming Duurzaamheid en verplichtingen	20

# Inleiding

## Internationale en nationale afspraken

In 2015 is het Klimaatakkoord Parijs gesloten. Bijna alle landen hebben afgesproken de temperatuurstijging met 2 graden Celsius te beperken. Om dit te behalen, moeten mondiale broeikasgasemissies in 2050 tussen de 40-70% zijn gereduceerd. Voor Nederland geldt een emissiereductie van 80-95%.

In juli 2017 heeft de Tweede Kamer het Parijsakkoord geratificeerd, waarmee de doelstelling van de emissiereductie CO<sub>2</sub> met 80-95% wettelijk is vastgelegd.

De investeringsagenda 'Naar een duurzaam Nederland' (2017) van het Interprovinciaal Overleg (IPO), de Vereniging Nederlandse Gemeenten (VNG) en de Unie van Waterschappen (UvW) bevat een fors pakket aan maatregelen en investeringen die provincies, gemeenten en waterschappen willen inzetten om de overgang naar een energieneutraal en klimaatbestendig Nederland te versnellen. De medeoverheden vragen het nieuwe kabinet om mee te investeren in nationale programma's en om knelpunten in wet- en regelgeving weg te nemen.

In het nieuwe regeerakkoord heeft Rutte III de punten van de investeringsagenda (energietransitie, klimaatadaptatie en circulaire economie) overgenomen. De opgaven zijn vervolgens verder uitgewerkt in het Interbestuurlijk Programma (IPB). Het Rijk en de eerder genoemde koepels beogen hiermee samenwerking vanuit de gedachte van één overheid, gelijkwaardigheid en een gezamenlijke ambitie. Voor de aanpak betekent dit: geen nationale blauwdrukken per vraagstuk, maar zoeken naar integrale oplossingen.

Hiertoe werken veel partijen samen aan een nieuw Klimaatakkoord, dat tot doel heeft om klimaatverandering tegen te gaan, door in Nederland in 2030 bijna de helft (49%) minder broeikasgassen uit te stoten dan we in 1990 deden. Dat is 48,7 megaton (48,7 miljard kilogram) minder broeikasgassen, dan met bestaand beleid al zou moeten worden gerealiseerd. Op dit moment zijn de onderhandelingen van het Klimaatakkoord de tweede fase in gegaan. Het kabinet heeft zijn standpunt bepaald over de klimaatvoorstellen die het Klimaatberaad op 10 juli presenteerde. In het standpunt geeft het kabinet de richting aan van het Klimaatakkoord, en hoeveel politieke ruimte en geld daarvoor beschikbaar zijn. De partijen aan de klimaattafels gaan zich nu buigen over hoe dit kan worden benut om de afspraken uit te werken.

## Gemeentelijke doelstellingen en leidende principes

In onze regio is het regionaal organiseren van maatschappelijke vraagstukken tot uiting gekomen in het Regionaal Energieakkoord Holland Rijnland en de samenwerking als Klimaatregio.

De gemeente Oegstgeest heeft de consequenties van het klimaatakkoord van Parijs, het Regionaal Energieakkoord Holland Rijnland en andere (inter)nationale afspraken vertaald naar de eigen gemeente.

Op 1 juni 2017 heeft de gemeenteraad het ambitiedocument De toekomst is nu; duurzaam Oegstgeest unaniem vastgesteld. Dit ambitiedocument is tot stand gekomen na actieve participatie van inwoners, bedrijven en organisaties uit het dorp. Het document en spitst zich toe op drie thema's en concrete doelstellingen.

In 2050 willen we:

- als gemeenschap energieneutraal zijn. Dit betekent dat we geen CO<sub>2</sub> meer uitstoten. Dat doen we door 80% van de eigen energiebehoefte zelf duurzaam op te wekken in de regio en de overige 20% in te kopen<sup>1</sup>;
- klimaatbestendig en waterrobuust zijn. Dit betekent dat we ons voldoende hebben aangepast aan het veranderend klimaat<sup>2</sup>;

<sup>1</sup> Deze ambitie komt overeen met de ambitie van het Regionaal Energieakkoord 2017-2025 Holland Rijnland

<sup>2</sup> Deze ambitie komt overeen met de ambitie van de Nationale Deltabeslissing Ruimtelijke Adaptatie (2014)

- een circulaire economie hebben. Dit betekent dat we beschikbare grondstoffen zo lang mogelijk in de keten houden en reststromen zo hoogwaardig mogelijk hergebruiken<sup>3</sup>.

Tevens heeft de raad leidende principes vastgesteld. Deze principes helpen ons om koersvast te blijven in een omgeving met veel ontwikkelingen. Daarbij vormen ze het toetsingskader in besluitvorming. De leidende principes zijn:

- Duurzaamheid is verantwoordelijkheid nemen. Dit betekent: geen afwenteling in de tijd, in ruimte of op andere mensen. Anderen mogen geen nadelen ondervinden van onze welvaart.
- De lange termijn is korte termijn geworden. Door in besluitvorming kosten en baten van de levensduur van ontwikkelingen mee te wegen, wegen we langetermijnresultaten af tegen kortetermijnlasten.
- Duurzaamheid is People Planet Profit: het ideale evenwicht tussen People (mensen), Planet (aarde) en Profit (winst). Daarom gaan we integraler kijken naar ons eigen beleid op alle domeinen. Maatschappelijke voordelen van beslissingen die zich niet makkelijk in geld laten uitdrukken (zoals sociale cohesie, welzijn en gezondheid) wegen we voortaan mee bij beslissingen.

### **Programma-aanpak**

Om de doelstellingen te bereiken heeft de gemeenteraad besloten (Z/17/101427/196536) een programmaorganisatie in te richten om de uitvoering op zich te nemen. De aansturing vindt plaats vanuit het team Bestuur en Strategie door een programmamanager. Verschillende teams in de organisatie voeren de maatregelen uit, in samenwerking met andere overheden, inwoners, bedrijven en organisaties.

Het programma bevat een samenhangend geheel van gemeentelijke werkzaamheden voor de komende vier jaar. We rapporteren in het jaarverslag over de uitvoering.

### **Sturingsmodel**

Niet alle maatregelen of activiteiten heeft de gemeente zelf in de hand. Soms zijn andere partijen (mede) verantwoordelijk voor het resultaat, zoals inwoners, woningcorporaties, ondernemers of scholen. Als gemeente hebben wij soms een faciliterende rol, een netwerkende rol, een presterende rol of een beleidsmakende rol. Het ambitiedocument 'De toekomst is nu' gaat dieper in op het sturingsmodel, om te hanteren bij samenwerking tussen gemeente en samenleving. Per maatregel en activiteit bekijken we, wat de rol van de gemeente is. Zijn we zelf verantwoordelijk, of hebben we een samenwerkende of faciliterende rol? Dit is relevant in de verantwoording naar de raad.

### **Adaptief management en meekoppelkansen benutten**

Gezien de gemeentelijke financiële situatie is het van belang dat we elke euro zo effectief mogelijk besteden, door zoveel mogelijk van onze opgaven in één keer te bereiken. Hiertoe bereiden wij ons voor, door onderzoek te doen naar de opgave, meekoppelkansen en no regret maatregelen (geen extra kosten). Op deze manier zijn we gereed en voorbereid indien wettelijke verplichtingen komen, en kunnen we inspelen op kansen als ze zich voordoen.

De aanpak die de gemeente hiervoor wil hanteren is adaptief management. Bij adaptief bestuur/management staat de maatschappelijke opgave voorop en werkt de gemeente samen met andere overheden, maatschappelijke partijen en bedrijfsleven samen aan resultaten. Ondanks toekomstige onzekerheden, moeten we als gemeente acteren op maatschappelijke opgaven. Adaptief management maakt gebruik van beschikbare informatie, maar accepteert dat er altijd onzekerheden zullen zijn. Deze onzekerheden worden transparant meegenomen in de besluitvorming. Door deze aanpak kunnen we als gemeente zo optimaal mogelijk gebruik maken van de kansen en mogelijkheden die financieel en bestuurlijk ontstaan. Daarnaast heeft de gemeente onvoldoende financiële middelen om (toekomstige) opgaven alleen aan te kunnen. We moeten elke euro gebruiken om een andere mee binnen te halen. Daartoe koppelen we mee met budgetten van andere partijen. Ook hiervoor is het van belang dat we als organisatie bekend zijn met onze opgaven en klaar zijn om in te kunnen spelen op samenwerkingskansen.

<sup>3</sup> Deze ambitie is geformuleerd aan de hand van het internationaal rapport 'Maak de cirkel rond' (EC 2015) en het nationaal programma Van Afval Naar Grondstof (VANG) (Ministerie van Infrastructuur en Milieu 2014).

# Energietransitie

## De opgave

De voorraad fossiele energiebronnen op aarde, zoals olie, kolen en gas, is eindig. Daarnaast zijn er aan de gaswinning in Groningen grote veiligheidsrisico's verbonden voor de inwoners van dit gebied. Het gebruik van fossiele brandstoffen maakt ons kwetsbaar en leidt tot uitstoot van grote hoeveelheden broeikasgas (met name CO<sub>2</sub>), wat zorgt voor een temperatuurstijging op aarde.

In het Klimaatakkoord Parijs (2015) is afgesproken de mondiale broeikasgasemissies in 2050 tussen de 40-70% te reduceren ten opzichte van 2010. Voor Europese landen is dit een verplichte emissiereductie van 80-95% ten opzichte van 1990. Om de overstap van fossiele brandstoffen naar hernieuwbare energiebronnen versneld tot stand te brengen, is een energietransitie nodig. De ambitie van het nieuwe Klimaatakkoord dat minister Wiebes begin 2018 presenteerde is dat in 2050 alle huizen in Nederland aardgasvrij zijn.

De gemeenten in de regio Holland Rijnland hebben deze doelstelling overgenomen in het Regionaal Energieakkoord. Oegstgeest heeft dit mede ondertekend.

## Ambitie en tussendoelen

### Langetermijn ambitie

In 2050 is Oegstgeest als gemeenschap energieneutraal. Dit betekent dat we geen CO<sub>2</sub> meer uitstoten.

### Concrete tussendoelen<sup>4</sup>

- Energie besparen:
  - 1% per jaar in gebouwde omgeving door isoleren van woningen/gebouwen en gedragsverandering van inwoners, organisaties en bedrijven
  - 1% per jaar in gemeentelijk en maatschappelijk vastgoed door isoleren en gedragsverandering
  - 3% per jaar in mobiliteit door stimuleren fietsverkeer, duurzaam openbaar vervoer en elektrisch rijden
  
- Meer duurzame energie gebruiken:
  - In 2050 zijn alle woningen van het aardgas af, door vanaf 2025 500 woningen per jaar op een hernieuwbaar warmtenet of andere duurzame energiebron aan te sluiten
  - In 2025 wekken we 0,7<sup>5</sup> Petajoule duurzame energie op door zon-pv op bedrijfsdaken, daken van woningcorporaties en maatschappelijke organisaties
  - Een stijging van 1% per jaar van zonne-energie door zon-pv op particuliere woningen
  - In 2025 1 Petajoule duurzame energieopwekking door zonnevelden en warmtekoede opslag
  
- Duurzaam inkopen:
  - In 2019 is 100% van het gemeentelijk energiegebruik duurzaam, door inkoop van wind- en zonne-energie uit Nederland.

<sup>4</sup> Deze doelen zijn gebaseerd op het Regionaal Energieakkoord Holland Rijnland

<sup>5</sup> 1 Petajoule is 1 miljard joule en is ongeveer gelijk aan het jaarverbruik van 15.000 mensen

## De aanpak

### Regionaal energieakkoord Holland Rijnland

Het realiseren van de ambitie om in 2050 energieneutraal te zijn, pakken wij regionaal aan. Samen met de gemeenten van de regio Holland Rijnland, de provincie Zuid-Holland, de Omgevingsdienst West-Holland, het hoogheemraadschap van Rijnland en het samenwerkingsorgaan Holland Rijnland hebben wij het regionaal energieakkoord ondertekend. Dit was tijdens het regiocongres van Holland Rijnland op 27 september 2017. In het akkoord hebben alle partners de ambitie vastgelegd om in 2050 als regio energieneutraal te zijn. Ook is toegezegd een bijdrage te leveren met financiële middelen en capaciteitsinzet. Door de gezamenlijke aanpak met publieke en private partijen worden projecten opgeschaald en innovaties sneller toegepast. Het energieakkoord heeft zes inhoudelijke uitvoeringslijnen, die wij naar concrete maatregelen en resultaten voor Oegstgeest hebben vertaald:

### 1 Energiebesparing: minder energieverbruik door isolatie en gedragsverandering

**Wijkgerichte aanpakken:** Energiebesparing bij woningen draagt bij aan de doelstelling van de gemeente Oegstgeest, leidt tot meer wooncomfort en zorgt voor een lagere energierekening. Door per wijk met meerdere inwoners en experts gezamenlijk naar de kansen van besparing te kijken, kan een lagere prijs in maatregelen worden bereikt. Faciliterende rol.

**Energieambassadeurs:** Energieambassadeurs zijn vrijwilligers die anderen inspireren en motiveren om duurzamer te gaan leven. Ze nemen het voortouw om samen met burens of de wijk aan de slag te gaan met duurzame ideeën, en adviseren hen over duurzame maatregelen voor in huis. Om de energieambassadeurs voldoende bagage mee te geven, organiseert de gemeente een opleiding. Faciliterende rol.

**Subsidies onder de aandacht brengen van inwoners, ondernemers en organisaties:** Dit doen we door het inrichten van kennisportalen, zoals het Duurzaam Bouwloket. Vanaf 2016 zijn gemeenten verplicht een (digitaal) energieloket te hebben om informatie te geven aan inwoners over energiebesparende maatregelen. Voor de regio is het energieloket op dit moment het Duurzaam Bouwloket. Eind 2018 verloopt het huidige contract en moet het energieloket opnieuw aanbesteed worden (met de regio). Dit gebeurt onder regie van de Omgevingsdienst West-Holland. Faciliterende rol.

**Duurzaamheidsfonds:** We stimuleren verduurzaming van particulier woningbezit. Hiervoor richten we een duurzaamheidsfonds in. Faciliterende rol.

**Verduurzamen gemeentelijke organisatie:** Het verduurzamen van het gemeentelijk vastgoed levert de gemeente een lagere CO<sub>2</sub>-uitstoot en lagere energiekosten op. Ook neemt de gebouwkwaliteit toe. Daarbij heeft de gemeente een voorbeeldrol voor het dorp in de energietransitie. Het verduurzamen van de eigen organisatie begint met zicht op eigen energieverbruik. Daarnaast gaat het om het verduurzamen van het gemeentelijk vastgoed, de openbare verlichting en het wagenpark. Presterende rol.

**Energiescans voor scholen:** Het integraal huisvestingsplan scholen biedt een kader voor onderhoud van scholen voor de lange termijn. Het is een kans om hier een kader voor verduurzaming van gebouwen, gericht op energiebesparing en energieopwekking aan toe te voegen. Daarnaast bieden we scholen energiescans en maatwerkadvies aan inclusief monitoring. Faciliterende rol.

### 2 Ruimte en energie: elektriciteit duurzaam opwekken in de regio

**Zonneweide op hoogspanningstracé:** Een in potentie kansrijke locatie in Oegstgeest voor het opwekken van duurzame energie door zonneweides is het hoogspanningstracé. In het haalbaarheidsonderzoek naar de verkabeling verkent de gemeente de mogelijkheid van zonneweides in de businesscase. Presterende rol.

**Duurzame energieopwekking Klinkenbergerplas:** De Klinkenbergerplas is een diepe plas, met grote temperatuurverschillen in de hoogte. Een haalbaarheidsonderzoek zal uitwijzen welke mogelijkheden van duurzame energieopwekking aanwezig zijn (koude warmte-opslag, drijvende zonnepanelen). Faciliterende rol.





### **3 Warmte: betaalbare en technisch haalbare alternatieven voor aardgas**

**Lokale warmtevisie:** In de regionale warmtetransitie atlas (WTA) die in 2017 is opgesteld, staan mogelijkheden om in 2050 als regio geen aardgas meer te gebruiken in de gebouwde omgeving. Op basis van deze WTA maken we een lokale warmtevisie voor Oegstgeest. Hierin brengen we per wijk in beeld welke alternatieve warmtevoorzieningen voor de hand liggen, op basis van de verhouding warmtevraag en warmteaanbod vanuit de WTA. Relevante ontwikkelingen zoals gasvervangingen, drinkwaterleidingvervangingen, riool, wegonderhoud, renovatieplannen van woningcorporaties en VVE's en verstedelijkingsplannen worden betrokken in deze visie en bepalen onder meer de prioritering. De warmtevisie leidt tot een uitvoeringsplan voor de jaren daarna, om op wijkniveau woningen van het aardgasnetwerk af te koppelen. Voor dit uitvoeringsplan zijn de huidige structurele middelen ontoereikend. Beleidsmakende rol.

**Buurtbatterij:** Naar aanleiding van de raadsbrede motie 'Experimenteer Ruimte Duurzame Energie Oegstgeest' gaan we in gesprek met lokale initiatieven en aanbieders, om de mogelijkheid van een micro-grid of buurtbatterij te onderzoeken. Doel is duurzaam opgewekte energie op te slaan, of te gebruiken voor het opladen van auto's. Faciliterende rol.

### **5 Duurzame mobiliteit:**

**Laadpalenbeleid:** Vanaf 2025 levert de auto-industrie geen auto's op fossiele brandstof meer. Dit gaat gepaard met een toenemende vraag naar laadpalen en een toenemende druk op parkeerplaatsen zonder laadpaal. Een kans voor Oegstgeest is het opstellen van nieuw laadpalenbeleid, in relatie tot de hoge parkeerdruk in grote delen van de gemeente. De Slimme lantaarnpaal nemen we in het opstellen van het nieuwe laadpalenbeleid mee als mogelijkheid. We doen dit in lijn met de motie 'Opladpalen 2.0'. Beleidsmakende rol.

**Duurzaam openbaar vervoer:** De gemeente neemt bij het afsluiten van een nieuwe concessie voor het openbaar vervoer als voorwaarde op dat bussen klimaatneutraal rijden. Beleidsmakende rol.

**Stimuleren fietsverkeer:** Het Mobiliteitsplan 2017-2027 bevat veel maatregelen ter bevordering van langzaam verkeer in Oegstgeest, zoals het aanleggen van missende schakels in het fietsnetwerk en fietsparkeervoorzieningen bij bushaltes. Beleidsmakende rol.

### **Inkoop duurzame energie**

Het inkopen van energie doen wij gezamenlijk in Leidse Regio verband. Voorwaarde in de aanbesteding is dat de energie 100% duurzaam is en opgewekt wordt door installaties in Nederland (elektriciteit), of afkomstig is van biomassa (gas). Presterende rol.



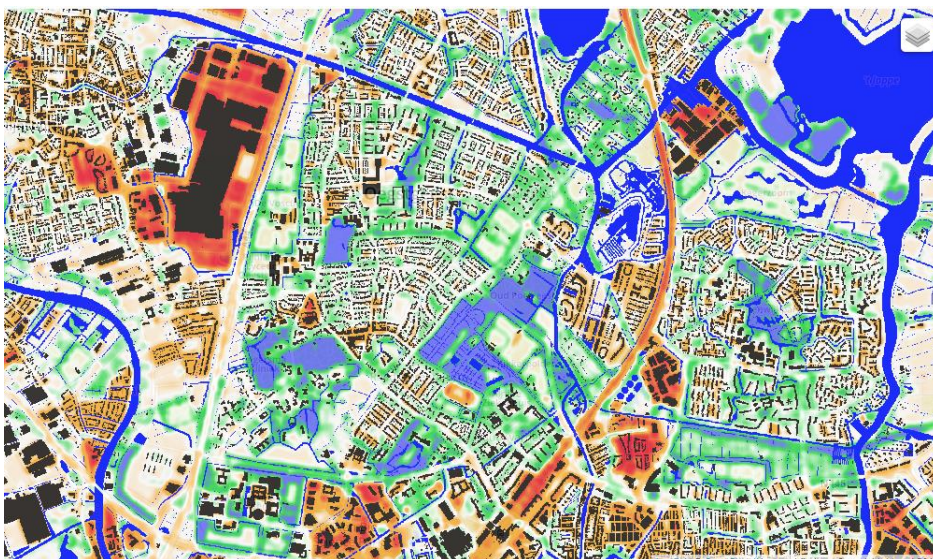
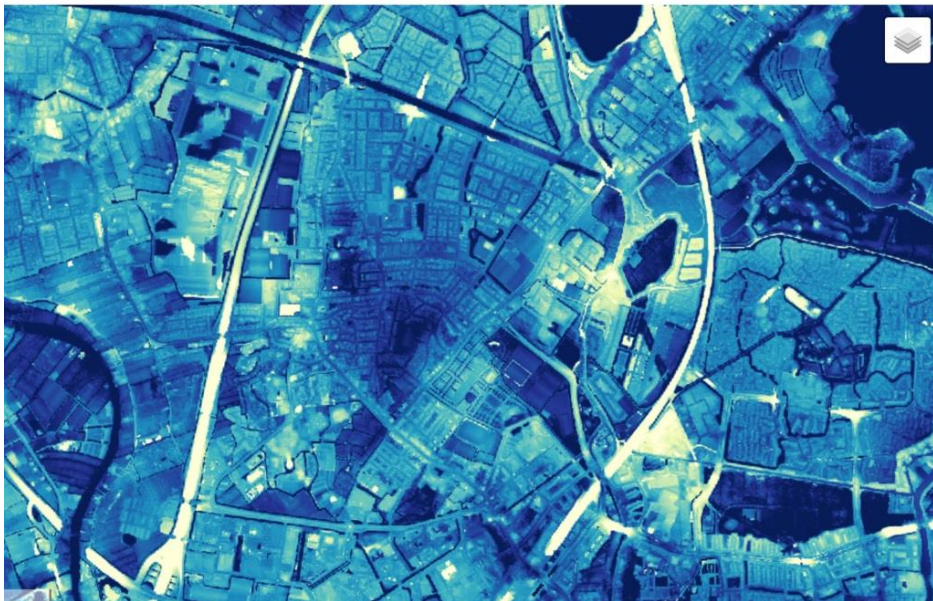
# Klimaatadaptatie

## De opgave

Door klimaatverandering neemt de kans op wateroverlast, hitte, droogte en overstromingen toe. Dat levert risico's op voor onze economie, gezondheid en veiligheid.

Heftige neerslag leidt tot wateroverlast op straat en in woningen. Hitte veroorzaakt uitzettingsproblemen bij bruggen, spoorwegen en andere infrastructuur. Ook raakt hitte de gezondheid van kwetsbare mensen, zoals ouderen en jonge kinderen. Droogte leidt tot boomsterfte, bodemdaling en paalrot van woningen.

Er is een omslag in het denken nodig: klimaatbestendig en waterrobuust inrichten moet een vanzelfsprekend onderdeel van ruimtelijke (her)ontwikkelingen worden..



De klimaateffectatlas geeft inzicht in de opgaven. Enkele voorbeelden:

Figuur 1: gemiddelde hoogte van de grondwaterstand (meters onder maaiveld), waarin lokale laagten zichtbaar worden.

Figuur 2: Hittestress is een term die aangeeft dat een sterk verhoogde gevoelstemperatuur optreedt, die onaangenaam en zelfs schadelijk kan zijn voor mensen. De kaart laat zien welke delen van de gemeente relatief gevoelig zijn voor temperatuurstijging. Het type oppervlak en de aanwezigheid van schaduw zijn bepalend voor de mate van hittestress. Aanwezigheid van veel verhard oppervlak verhoogt de gevoelstemperatuur en daarmee de hittestress, terwijl aanwezigheid van groen en water deze verlaagt.

# Ambitie en tussendoelen

## Langetermijn ambitie

Vanaf 2020 werkt Oegstgeest klimaatbestendig. Vanaf 2050 is Oegstgeest een klimaatbestendig dorp en voldoende waterrobuust.

## Tussendoelen<sup>6</sup>

- de kwetsbaarheden en knelpunten van weersextremen zijn in beeld
- we bespreken hoe knelpunten met concrete maatregelen te verhelpen zijn
- bij herinrichting gaan we klimaatadaptief te werk
- inwoners dragen bij aan een klimaatbestendige inrichting

# De aanpak

## Deltaplan Ruimtelijke adaptatie

Het Deltaplan Ruimtelijke Adaptatie (DPRA), dat de Deltacommissaris met Prinsjesdag 2017 heeft gepresenteerd, is onderdeel van het Nationaal Deltaprogramma. Dit programma beschermt Nederland tegen overstromingen, zorgt voor voldoende zoetwater en draagt bij aan een klimaatbestendige en waterrobuuste inrichting van Nederland.

Het DPRA moet zorgen voor een versnelling en intensivering van het aanpassen van de leefomgeving aan de veranderingen van het klimaat. De inhoud van het DPRA is het resultaat van een gezamenlijk proces met gemeenten, waterschappen en provincies.

Het plan houdt in: Overheden gaan ervoor zorgen dat schade door hittestress, wateroverlast, droogte en overstromingen zo min mogelijk toeneemt en letten daarop bij de aanleg van nieuwe woonwijken en bedrijventerreinen, het opknappen van bestaande bebouwing, vervanging van rioleringen en wegonderhoud. Het DPRA is gebaseerd op klimaatscenario's.

Het doel van dit plan is om het proces van ruimtelijke adaptatie te versnellen en minder vrijblijvend te maken, op basis van afspraken over de doelen, de werkwijze en de monitoring van de uitvoering.

Daarvoor wordt de methodiek van 'weten, willen, werken' gehanteerd:

1. Weten: in beeld brengen wat de kwetsbaarheden zijn;
2. Willen: ambities en strategieën formuleren
3. Werken: aan de slag gaan om onze leefomgeving klimaatbestendig en waterrobuust te maken.

In het plan staan zeven ambities centraal waaraan overheden gezamenlijk gaan werken:

1. Kwetsbaarheid in beeld brengen (d.m.v. stresstesten, elke 6 jaar)
2. Risicodialoog voeren en strategie opstellen
3. Uitvoeringsagenda opstellen
4. Meekoppelkansen benutten
5. Stimuleren en faciliteren
6. Regulering en borging vormgeven
7. Handelen bij calamiteiten

Het realiseren van deze ambities pakken wij regionaal aan. Het DPRA schrijft voor dat lagere overheden landsdekkend samenwerken aan ruimtelijke adaptatie in regionale samenwerkingsverbanden (werkregio's). Het gaat om samenwerkingen met directe betrokkenheid van alle gemeenten, waterschappen en provincie(s) in een gebied. Op 3 november 2017 heeft de bestuurlijke tafel Ruimte, Wonen en Economie van Holland Rijnland besloten Holland Rijnland aan te melden als werkregio.

---

<sup>6</sup> Deze doelen zijn gebaseerd op het Deltaplan Ruimtelijke Adaptatie





Gemeente Oegstgeest is onderdeel van de werkregio Holland Rijnland. Wij werken samen met provincie Zuid-Holland, Holland Rijnland en de Hart van Holland gemeenten op het gebied van klimaatadaptatie. In 2018-19 voeren wij een klimaatstresstest uit. Op basis daarvan volgt een (regionale) risicodialoog. De risicodialoog zal in 2020 voor de werkregio Holland Rijnland tot een adaptatiestrategie en een uitvoeringsagenda leiden. Holland Rijnland is partner in een Europese Life IP subsidieaanvraag. De (eventueel) verkregen subsidie kan ingezet worden voor een procesbegeleider voor bovenstaande aanpak. Presterende en netwerkende rol.

### **Intergraal Waterketen Plan**

Het IWKp is een plan voor en door acht organisaties: gemeenten Wassenaar, Voorschoten, Zoeterwoude, Leiderdorp, Oegstgeest en Leiden, Drinkwaterbedrijven Dunea en Oasen, en het Hoogheemraadschap van Rijnland, en vervangt het wettelijk verplichte verbreed gemeentelijk rioleringsplan. Door samenwerken binnen de regio verlagen we van de kwetsbaarheid, verbetert de kwaliteit van dienstverlening en stijgen de kosten minder voor duurzamer water. Opgaven als de energietransitie, de verstedelijkingopgave, aanpassen aan de klimaatverandering, nieuwe stoffen zuiveren, kunnen we niet meer individueel per organisatie aangepakt worden. Van daar dat we gekozen hebben ook deze opgaven in het licht van de waterketen te beschouwen. Naast klimaatadaptatie stipt het IWKp ook de relatie aan met de energietransitie. Mogelijkheden als Riothermie (energie uit rioolwater), thermische energie uit afvalwater en thermische energie uit oppervlaktewater, koude uit drinkwater en warmte/koude opslag (WKO). Nieuwe vormen van energiewinning waar in het kader van het projecten nu al naar gekeken wordt. Nieuwe vormen die ook in de toekomst mogelijk vaker toegepast worden. Beleidsmakende, netwerkende en presterende rol.

### **Operatie Steenbreek**

Veel inwoners zijn gewend geraakt om hun leefomgeving geheel naar hun gemak in te richten. Maar te veel bestrating in tuinen zorgt voor problemen tijdens hoosbuien en aanhoudende droogte, vermindering van het

leefgebied voor allerlei nuttige dieren en het zorgt voor opwarming van leefomgeving. Samen stappen zetten om te vergroenen heeft dan ook heel veel voordelen. Operatie Steenbreek wil iedereen in Nederland enthousiasmeren om de tuin te vergroenen. Gemeente Oegstgeest sluit aan bij dit initiatief om inwoners te motiveren zelf voor een klimaatbestendige, gezonde en groene leefomgeving te zorgen. Wij geven hiermee invulling aan de unaniem aangenomen motie 'Steenbreek'.

Daarnaast bekijken we de mogelijkheid van financiële prikkels om verstening in particuliere tuinen tegen te gaan. Beleidsmakende en faciliterende rol.

### **Vergroenen van schoolpleinen of Groenblauwe schoolpleinen**

Schoolpleinen zijn door hun versteende omgeving gevoelig voor hittestress. Groen en water op het schoolplein verhelpt dit. Daarnaast blijkt uit onderzoek dat kinderen beter presteren in een groene omgeving. In samenwerking met het Hoogheemraadschap van Rijnland willen wij de schoolpleinen in Oegstgeest van meer groen en water voorzien. De provincie Zuid-Holland opent in 2019 een themafonds voor het vergroenen en verblauwen van schoolpleinen, wij zetten ons in om hier gebruik van te maken. Netwerkende rol.

### **Tiny Forests**

Een Tiny Forest is een klein dichtbegroeid inheems bos. Het heeft positieve effecten op de biodiversiteit, leefbaarheid en klimaatbestendigheid van een buurt. Daarnaast vraagt het betrokkenheid van inwoners en schoolkinderen, hierdoor heeft het tevens een sociale en educatieve functie. Als uitwerking van de unaniem aangenomen motie 'Tiny Forest voor Oegstgeest' zoeken we naar mogelijke lokaties en betrokken scholen, voor het aanleggen van Tiny Forests. Presterende en faciliterende rol.

### **Natuurinclusief bouwen**

Klimaatdaptatie is ook het behoud en ontwikkeling van biodiversiteit. Met eenvoudige voorzieningen aan gebouwen, zoals architectonische aanpassingen aan het ontwerp of het aanpassen van een werkwijze of de te gebruiken materialen, kan veel bereikt worden voor de biodiversiteit en leefbaarheid in het dorp. Hierbij staat een gebouw niet op zichzelf maar is ook de omgeving van belang. Zo kunnen we met een aanpak op wijkniveau nog meer bereken. Er zijn veel technische voorzieningen mogelijk in de vorm van inbouwkasten voor broedende vogels of voor vleermuizen. Voor gierzwaluwen zijn speciale dakpannen op de markt. Muurplanten zijn gebaat bij het gebruik van kalkhoudende mortel. Groene daken en groene muren zorgen voor een betere leefomgeving voor dier en mens. Door slim om te gaan met verlichting kunnen veel negatieve effecten op dieren worden voorkomen. Beleidsmakende en presterende rol.

# Circulaire economie

## De opgave

In de afgelopen eeuw is de wereldwijde vraag naar grondstoffen explosief gestegen. De verwachting is dat de vraag naar grondstoffen in de komende decennia verder zal toenemen door een groeiende wereldbevolking en toenemende consumptie. Het efficiënt gebruiken van grondstoffen is lonend en wordt randvoorwaarde voor een succesvolle economie. Het realiseren van een circulaire economie geeft invulling aan deze randvoorwaarde. In een circulaire economie worden grondstoffen in elke fase van de levenscyclus doorgegeven aan de volgende fase: van winning naar productie, van productie naar gebruik, van gebruik terug naar productie of terug naar de natuur. In tegenstelling tot een "take-make-waste" economie is een circulaire economie zo ingericht dat er een positieve koppeling is van economische groei aan de groei van natuurlijke hulpbronnen (negatieve emissies/positieve voetafdrukken).

Er zijn op dit moment geen kwantitatieve gegevens aanwezig van de in Oegstgeest aanwezige grondstoffen, reststromen en producten die de gemeente in- en uitgaan. In het Groene Hart is deze analyse wel gedaan. In Oegstgeest willen we de ketens slimmer, meer lokaal en groener organiseren, van grondstof tot reststroom, op basis van de principes van biobased (gebruik van hernieuwbare groene grondstoffen) en circulaire economie.

## Ambitie en tussendoelen

### Langetermijn ambitie

We streven een economie na waarbij beschikbare grondstoffen zo lang mogelijk in de keten blijven en reststromen zo hoogwaardig mogelijk worden hergebruikt.

We stimuleren het minimaliseren van de hoeveelheid nieuw benodigde grondstoffen en zorgen dat grondstoffen zoveel mogelijk biobased zijn (=onttrokken aan de natuur en biologisch afbreekbaar, i.p.v. fossiel en/of niet afbreekbaar).

We stimuleren het minimaliseren van de hoeveelheid niet-herbruikbaar afval door ontstaan van afval te voorkomen en grondstoffen uit afval te hergebruiken.

### Tussendoelen

Van afval naar grondstof<sup>7</sup>:

- vanaf 2023 minimaal 75% van het aangeboden afval gescheiden in te zamelen
- vanaf 2023 de hoeveelheid restafval te reduceren tot maximaal 100 kg per inwoner per jaar<sup>8</sup>

Maatschappelijk verantwoord inkopen:

- Oegstgeest past duurzaam inkopen toe bij alle aanbestedingen.
- Oegstgeest koopt in 2020 bij minimaal 10% van de aanbestedingen circulair in.
- Oegstgeest laat de principes van eerlijke handel onderdeel zijn van aanbestedingen.

Circulaire economie:

- Vestiging Technolab in Circulair pand op Bio Science Park

---

<sup>7</sup> Deze doelen zijn gebaseerd op het nationaal programma VANG – Huishoudelijk.



## De aanpak

### Van afval naar grondstof

Als gemeente richten wij ons primair op de werkzaamheden, waarop wij de meeste invloed hebben. Wat betreft de circulaire economie is dit de inzameling van het huishoudelijk afval.

De rijksoverheid heeft als voornemen het nuttig hergebruiken van grondstoffen uit (onder andere) het huishoudelijk afval verder te promoten.

De raad heeft in december 2017 in navolging van de landelijke kaders besloten voor de inzameling van huishoudelijke afvalstoffen de volgende doelstellingen vast te stellen:

- vanaf 2023 minimaal 75% van het aangeboden afval gescheiden in te zamelen
- vanaf 2023 de hoeveelheid restafval te reduceren tot maximaal 100 kg per inwoner per jaar

Het coalitieakkoord van VVD, PrO en CDA bevestigt deze doelstelling.

De komende jaren vertalen wij deze kaders naar concrete maatregelen door het opstellen van een uitwerkingsplan. Dit doen wij zoveel mogelijk in samenwerking met partijen uit de samenleving en andere gemeenten binnen de Leidse regio. Beleidsmakende en presterende rol.

### Maatschappelijk Verantwoord Inkopen

Maatschappelijk Verantwoord Inkopen (MVI) betekent dat we bij aanbestedingen niet alleen letten op de prijs, maar ook op de effecten op milieu en sociale aspecten. Met het manifest Verantwoord Inkopen 2016-2020 spreken de Rijksoverheid en medeoverheden af om bij hun inkoopbeleid duurzame en innovatieve producten en diensten te ontwikkelen. Inmiddels zijn er 152 partijen aangesloten bij het manifest, waaronder ministeries, provincies waterschappen, gemeenten en universiteiten. Deze overheden kopen jaarlijks voor wel zeker 76 miljard euro in. De impact van deze inkoopkracht op de samenleving is daarmee zeer groot. Zo ook de kansen om met dit inkoopvolume economische en maatschappelijke waarden te creëren. Op 14 december 2017 is de gemeente Oegstgeest aangesloten bij het Manifest Maatschappelijk Verantwoord Inkopen. Dit kan in voorkomende gevallen betekenen dat de aanschaf duurder uitvalt, dan wanneer uitsluitend op laagste prijs wordt geselecteerd. Een recent voorbeeld van MVI door de gemeente is het inkopen van afvaleilanden waarmee afvalscheiding in de gemeentelijke organisatie mogelijk wordt.

We stellen een plan op voor de verankering van MVI in de gemeentelijke organisatie. Onderdeel van de implementatie is het adviseren van andere teams bij aanbestedingen en overdracht van kennis en expertise rondom MVI. Beleidsmakende en presterende rol.

### Economie071: Technolab op Bio Science Park

Economie071 is een samenwerkingsverband tussen overheden, ondernemers en onderwijsinstellingen in de Leidse Regio. Toenmalig wethouder Tönjann heeft op 11 oktober 2017 namens de gemeente Oegstgeest het convenant voor de Economische Agenda Leidse Regio 2018-2020 ondertekend. Duurzaamheid is een speerpunt in de Economische agenda 2018-2020. De stuurgroep van Economie071 heeft volmondig ja gezegd tegen de realisatie van een Open Innovatielab van Technolab op het Oegstgeester deel van het Bio Science park. Het project past binnen doelstelling van het versterken van het vestigingsklimaat en draagt bij aan de arbeidsmarkt van de toekomst. Technolab start nu een campagne om extra partners te vinden naast de betrokkenen van het eerste uur (de gemeenten Leiden, Oegstgeest en Zoeterwoude, ondernemersvereniging Bio Science Park, LUMC, Universiteit Leiden, Biopartner, Popma & ter Steege en ondernemersfonds Leiden), om een circulair pand mogelijk te maken. Voorts leidt de Economische agenda tot de projecten Circulaire economie en Duurzaam ondernemen.

Doel van deze projecten is de kenniseconomie in de Leidse regio toekomstbestendig en gezond te houden en bij voorkeur verder te versterken en verbreden.



Het eerste project wil onderzoeken waar in de regio kansen en mogelijkheden voor ondernemers in onze regio liggen in de circulaire economie. Waar de ondernemers op dit gebied staan, hoe zij (verder) geïnspireerd kunnen worden om de stap naar circulaire economie te zetten, en hoe innovatief ondernemerschap op dit gebied in de regio kan worden gestimuleerd. Doel van het tweede project is te komen tot een blauwdruk voor duurzaam ondernemen, en dit te kunnen vermarkten. Netwerkende en presterende rol.

# Lerende organisatie en samenleving

## De opgave

Met het ambitiedocument heeft de raad lange-termijn ambities en leidende principes vastgesteld. Het realiseren van deze ambities is niet alleen een gemeentelijke, maar ook een brede maatschappelijke opgave en heeft voelbare consequenties voor iedereen.

Van de gemeente Oegstgeest vraagt dit een extra stap; een transitie naar een duurzame organisatie en een meerjarige borging van de kennis en ervaring. Van inwoners, bedrijven en maatschappelijke organisaties vraagt dit ook een extra stap: bewustwording, kennis krijgen en handelen.

## Tussendoelen

Concreet richten we ons op de volgende tussendoelen:

- Kennis opbouwen in organisatie
- Duurzaamheid meenemen in besluitvorming
- Duurzaam financieel beheren
- Fair Trade gemeente worden
- Communicatiecampagne Ga Goed
- Invulling geven aan Dag van de Duurzaamheid
- Partner zijn bij inwonerinitiatieven

## De aanpak

### **Kennis opbouwen in organisatie**

Duurzaamheid is nadrukkelijk een speerpunt van beleid geworden. Maar bij het daadwerkelijk uitvoeren van dit beleid komen er vragen als: Wat moet ik precies doen? Waar hebben we als gemeente zelf direct grip op? Aan welke knoppen kunnen we draaien? Hoe zit het met financiën? Waar halen we kennis en best-practices? Het is belangrijk dat de principes en ambities in de organisatie gaan leven en iedere medewerker kan inspireren tot het integreren van duurzaamheid in het eigen werk. De insteek is om een training of masterclass aan te bieden, die medewerkers in staat stelt zelf een weloverwogen keuze te maken in hun gedrag en in de beleidsstukken die zij opstellen, met inhoudelijk advies vanuit Bestuur & Strategie. Zodat de organisatie na afronding van het programma in staat is om zelfstandig (zonder programmamanager) de langetermijn ambities te realiseren.

### **Duurzaamheid meenemen in besluitvorming**

Leidende principes helpen ons om koersvast te blijven in een omgeving met veel ontwikkelingen en vormen het toetsingskader in besluitvorming. Actief hanteren en communiceren van de principes leidt tot bewustwording van gemeente en samenleving. De leidende principes zijn:

#### ***Duurzaamheid is verantwoordelijkheid nemen***

Een duurzame samenleving betekent verantwoordelijkheid nemen voor gemaakte keuzes. Dit betekent: geen afwentelen in de tijd, in ruimte of op andere mensen, zodat anderen geen nadelen ondervinden van onze welvaart.

#### ***De lange termijn is korte termijn geworden***

Door in besluitvorming de kosten en baten over de hele levensduur van ontwikkelingen mee te wegen, wegen we de lange termijn resultaten af tegen de korte termijn lasten.

#### ***Duurzaamheid is People Planet Profit***

Duurzaamheid is het ideale evenwicht tussen People (mensen), Planet (aarde) en Profit (winst). Bij duurzame ontwikkeling moeten alle drie P's sterker, rijker en voller worden. Hiertoe gaat gemeente Oegstgeest integraler





kijken naar het eigen beleid op alle domeinen. Maatschappelijke voordelen van beslissingen die zich niet makkelijk in geld laten uitdrukken, zoals sociale cohesie, welzijn en gezondheid, laten we meewegen bij beslissingen.

De leidende principes vormen een toetsingskader voor de mate van duurzaamheid in beleidvorming en uitvoering. Met het opnemen van een afweging op de principes in adviesnota's en besluiten krijgt het bestuur inzicht en sturingsmogelijkheden. Het uitwerken van de leidende principes als toetsingskader biedt concrete handvatten om de afwegen te maken. Door ook de schrijfwijzer aan te passen, wordt de afweging een vanzelfsprekend onderdeel in de procedure.

### **Duurzaam financieel beheren**

Dit is een uitwerking van het tweede leidende principe; 'De lange termijn is de korte termijn geworden'. Klimaatverandering, voorheen een lange termijn effect van gebruik van fossiele brandstoffen, is nu een zichtbare realiteit geworden. Zetten we in op duurzame ontwikkeling, dan kan aarde blijvend onze consumptie dragen. Door in besluitvorming de kosten en baten over de hele levensduur van ontwikkelingen mee te wegen, wegen we de lange termijn resultaten af tegen de korte termijn lasten.

In het ambitiedocument is vastgelegd dat de gemeente een duurzaam financieel model gaat verkennen, waarbij we de volgende uitgangspunten in acht nemen:

- 1 Voor subsidiëring van een onrendabele top verwijst de gemeente naar landelijke en (eventuele) regionale subsidieregelingen.
- 2 Gemeentelijke maatregelen financieren in de vorm van de economisch beste investering, waarin kostenreducties, vermeden schades en niet-financiële maatschappelijke meerwaarde over de gehele economische levensduur worden betrokken.
- 3 Meestappen met private initiatieven (samenleving aan zet) doet Oegstgeest in de vorm van cofinanciering van rendabele innovatieve initiatieven, bijvoorbeeld in de vorm van het inzetten van een revolverend fonds of een garantstelling.

De punten 1 en 3 zijn reeds uitgewerkt in het hoofdstuk Energietransitie.

Met betrekking tot punt 2; in een Life Cycle Costing-analyse worden niet alleen de kosten van de investering meegenomen, maar tevens de kosten van instandhouding en soms ook voor onderhoud, vervanging en sloop. LCC-analyses zijn vooral productgericht. Op gebouw-niveau wordt vaker gesproken over Total Cost of Ownership (TCO). De overstap naar LCC gaat niet vanzelf. Met een pilot kan kennis en ervaring worden opgedaan. Beleidsmakende en presterende rol.

### **Fair Trade Gemeente**

Dit is een uitwerking van het derde leidende principe; Duurzaamheid is People Planet Profit.

Fairtrade helpt boeren en arbeiders in ontwikkelingslanden een betere plek te verwerven in de handelsketen, zodat ze kunnen leven van hun werk en kunnen investeren in een duurzame toekomst. Fairtrade Gemeente is een eervolle titel die aangeeft dat in een gemeente winkels, horeca, bedrijven, organisaties, inwoners en de lokale overheid samen werken aan meer eerlijke handel. Om deze titel te verdienen werkt de lokale gemeenschap aan zes campagnecriteria. Een onafhankelijke jury toetst of gemeenten voldoen aan deze criteria en zich Fairtrade Gemeente mogen noemen. De criteria zijn:

1 Een lokale werkgroep stimuleert fairtrade: Er is een lokale werkgroep actief die initiatieven neemt om de titel Fairtrade Gemeente te behalen en behouden;

2 De lokale overheid kiest fairtrade: Het gemeentebestuur spreekt zich uit vóór fairtrade. De gemeente neemt dit op in beleid en koopt fairtrade in;

3 Winkels en horeca verkopen fairtrade producten: In plaatselijke winkels verkopen ze duidelijk zichtbaar eerlijke producten. Horecazaken serveren fairtrade producten;

4 Bedrijven en organisaties gebruiken fairtrade: Lokale bedrijven en maatschappelijke organisaties kopen en gebruiken fairtrade producten;

5 Lokale (media)aandacht voor fairtrade: Er bestaat een strategie om de campagne langdurig in het nieuws te houden. De werkgroep organiseert publieksevenementen;

6 Stimuleer maatschappelijk verantwoord ondernemen: De werkgroep ondersteunt of onderneemt zelf initiatieven die bijdragen aan duurzaamheid.

Netwerkende en presterende rol.

### **Communicatiecampagne Ga Goed**

Gemeenten en samenleving staan voor een gezamenlijke opgave om de ambities te realiseren.

Er zijn voelbare consequenties voor iedereen. Goede informatievoorziening en het bieden van handelingsperspectief is onmisbaar in de transitie naar een duurzaam Oegstgeest.

De campagne 'Ga Goed' is een overkoepelende communicatiecampagne, die één naam geeft aan alle acties met betrekking tot duurzaamheid van de gemeente Oegstgeest. De gemeenten Leiden en Leiderdorp gebruiken de campagne ook. Zo kunnen wij gebruik maken van elkaars producten en tegelijk de boodschap versterken.

Een belangrijk onderdeel van de campagne bestaat uit de website, met informatie over duurzaamheid en acties vanuit de gemeente Oegstgeest.

Op de website willen wij ook ruimte bieden aan duurzame initiatieven van inwoners. Hiervoor ontwikkelen wij een samenwerkingsvorm met het Platform Duurzaam Dorp Oegstgeest, binnen de kaders van het gemeentelijk communicatie- en informatiebeleid. Netwerkende en presterende rol.

### **Dag van de Duurzaamheid**

10 oktober is de Dag van de Duurzaamheid. Deze dag willen we gebruiken om activiteiten te organiseren voor inwoners, voor bewustwording in het maken van keuzes voor bijvoorbeeld vervoer, eten, wonen en kleding.

Netwerkende en presterende rol.



# Bijlage 1 Globale planning en kosten

Doelstelling	Project/werkzaamheden	2018	2019	2020	2021	2022
Energiebesparing: gemeentelijke en maatschappelijk vastgoed	Zicht op eigen energieverbruik		15.000	15.000	15.000	15.000
	Verduurzamen openbare verlichting *					
	Verduurzamen gemeentelijk vastgoed *					
	verduurzamen van de gemeentelijke inkoop van energie en gas *					
	Energiescans scholen/sportaccomodaties		10.000	10.000	10.000	10.000
Energiebesparing: gebouwde omgeving	Wijkgerichte aanpak		45.000	45.000	45.000	45.000
	Energieambassadeurs		20.000	15.000	15.000	15.000
	Verwijzen naar landelijke subsidies (Duurzaam Bouwloket)*					
	Duurzaamheidsfonds**		60.000	60.000	60.000	60.000
	Prestatieafspraken woningcorporaties		5.000	5.000	5.000	5.000
Energiebesparing: duurzame mobiliteit	Laadpalen beleid					25.000
Gebruik duurzame energie: 2050 Oegstgeest	Warmtevisie	45.000				
Gebruik duurzame energie: duurzame energie via zonnepanelen op daken van bedrijven en maatschappelijke organisaties	Doelgroepenbijeenkomsten		10.000	10.000	10.000	10.000
Gebruik duurzame energie: ruimtelijke inpassing van zonnenvelden en warmtekoude opslag	Haalbaarheidsonderzoek zonneweide op hoogspanningstrace				10.000	
	Haalbaarheidsonderzoek opwekken duurzame energie Klinkerbergerplas		10.000			
Inkoop Duurzame energie	GvO's uit Nederland*					
<b>Totaal Energietransitie</b>		<b>45000</b>	<b>175.000</b>	<b>160.000</b>	<b>170.000</b>	<b>185.000</b>
Kwetsbaarheden en knelpunten zijn in beeld	Klimaatstresstest	15.000				
Bestuurlijke risicodialoog: hoe zijn knelpunten te verhelpen	Risicodialoog	10.000				
Bij herinrichting gaan we klimaatadaptief te werk	Strategie en Uitvoeringsagenda opstellen en beheerplannen afstemmen			20.000		
Samenwerking in de keten	Integraal Waterketen Plan*					
Hittestress tegen gaan	Vergroenen van schoolpleinen		10.000	10.000	10.000	10.000
Biodiversiteit vergroten	Tiny Forests		10.000	10.000		
	Natuurinclusief bouwen*					
Inwoners dragen bij aan klimaatbestendige inrichting	Operatie Steenbreek		10.000	10.000	10.000	10.000
<b>Totaal Klimaatadaptatie</b>		<b>25.000</b>	<b>30.000</b>	<b>50.000</b>	<b>20.000</b>	<b>20.000</b>
Van afval naar Grondstof	Beleid opstellen*					
Maatschappelijk Verantwoord Inkopen	Implementatie MV/inkoopbeleid		10.000	10.000	10.000	10.000
	Economie071 projecten		10.000	10.000	10.000	10.000
<b>Totaal Circulaire Economie</b>		<b>0</b>	<b>20.000</b>	<b>20.000</b>	<b>20.000</b>	<b>20.000</b>
Kennis opbouwen in organisatie	Training/Masterclass			10.000	10.000	10.000
Duurzaam financieel beheren	Pilot Life Cycle Costing				20.000	
Inwoners informeren en stimuleren	Campagne Ga Goed		30.000	30.000	30.000	30.000
	Dag van de Duurzaamheid/andere publiekscampagnes		15.000	15.000	15.000	15.000
Fair Trade gemeente worden	aan criteria voldoen		15.000			
Partner in inwonerinitiatieven	Ondersteuning duurzame initiatieven in de samenleving*					
<b>totaal Duurzaam lerende organisatie</b>		<b>-</b>	<b>60.000</b>	<b>55.000</b>	<b>75.000</b>	<b>55.000</b>
<b>totaal</b>		<b>70.000</b>	<b>285.000</b>	<b>285.000</b>	<b>285.000</b>	<b>280.000</b>

\* Kosten voor deze maatregelen zijn reeds in de meerjarenraming opgenomen en vallen buiten dit programma

\*\* Het betreft hier de materiële kosten (uren ODWH)

# Bijlage 2 Besluitvorming Duurzaamheid en verplichtingen

thema	Mondiaal	Europees	landelijk	regionaal	gemeenteelijk
Energietransitie	dec '15 Parijsakkoord 2015 doelstelling: wereldwijde emissiereductie CO2 80-95% tov 1990.	sept '16 Ratificering Parijsakkoord door Europese ministers en Europees Parlement	<p> juli '17 Ratificering Parijsakkoord door Tweede Kamer, doelstelling emissiereductie CO2 80-95% tov 1990 is hierna wettelijk vastgelegd</p> <p> dec '16 Energieagenda. De Energieagenda geeft aan hoe Nederland in 2050 nog nauwelijks broeikasgasen uitstoot. Doelstelling in 2050 80-95% minder CO2 uitstoten</p> <p> okt '17 Regeerakkoord. Met gemeenten, provincies en waterschappen maken we per regio een plan voor verduurzaming van de gebouwde omgeving [...].</p> <p> Wet Milieubeheer, Kantoren en andere inrichtingen moeten energiebesparende maatregelen nemen die ze binnen 5 jaar terug verdienen. Geldt voor grootverbruikers met 50.000 kWh en/of 25.000m3 gas. Per 1-1-2019 geldt informatieverplichting.</p> <p> mrt '18 Interbestuurlijk programma. Bij de invulling van de klimaatdoelstellingen voor de gebouwde omgeving ligt een grote rol voor de medeoverheden, met een regierol voor gemeenten op het gebied van aardgasvrije buurten en wijken. Met het oog daarop is de inzet dat alle gemeenten uiterlijk in 2021 een planning vaststellen in de gemeenteraad voor de transitie van de gebouwde omgeving naar aardgasvrij (woningen, maatschappelijk- en commercieel vastgoed) gericht op een CO2-arme gebouwde omgeving in 2050. Voor alle buurten die voor 2030 van het aardgas af gaan is in 2021 ook bekend wat het alternatief voor aardgas is.</p> <p> juli '18 Wet Voortgang Energietransitie. Verbod op aansluiting nieuwbouw op aardgas</p> <p> juli '18 V oorstellen voor hoofdlijnen Klimaatakkoord. Gemeenten moeten voor 2021 een warmtevisie vaststellen met een tijdsplan waarin wijken worden verduurzaamd. Per wijk zal na samspraak met bouwverenigingen uiteindelijk een raadsbesluit over de toekomstige energievoorziening worden genomen.</p>	<p> mei '17 collegebesluit: aangaan Regionaal Energieakkoord Holland Rijnland, ambitie energieneutraal in 2050</p> <p> sept '17 Raadsbesluit: structurele bijdrage Regionaal Energieakkoord Holland Rijnland</p> <p> mrt '18 AB Holland Rijnland besluit: uitvoeringsprogramma Regionaal Energieakkoord vastgesteld</p>	<p> juni '17 Raadsbesluit: De toekomst is nu; duurzaam Oegstgeest, ambitie energieneutraal in 2050</p>
Klimaatadaptatie	dec '15 Parijsakkoord 2015 adaptatie-doel vastgelegd, gericht op klimaatweerbaarheid en de vermindering van kwetsbaarheid voor de gevolgen van klimaatverandering		<p> dec '11 Deltawet waterveiligheid en zeeuwatervoorziening. Deze wet betreft de bescherming tegen overstromingen en zorg voor zeeuwatervoorziening i.r.t. verwachte klimaatverandering. De Deltawet wordt door de Deltacommissaris uitgevoerd in het Deltaprogramma. Sept '17 in de Deltabeslissing Ruimtelijke adaptatie (DPRA) heeft het Deltaprogramma voorstellen opgenomen om de ruimtelijke inrichting van Nederland klimaatbestendig en waterbuust te maken. Lokale overheden moeten zich organiseren in werkgroepen om dit te realiseren voor 2050.</p> <p> juli '18 V oorstellen voor hoofdlijnen Klimaatakkoord en motie Tweede Kamer. Gemeenten moeten bij de ruimtelijke aanpassingen voor de energietransitie klimaatadaptatie integraal meenemen.</p>	<p> nov '17 Bestuurlijke tafel RWE van Holland Rijnland besluit: 1 commitment ambities DPRA 2 Holland Rijnland is werkgroep DPRA</p>	<p> juni '17 Raadsbesluit: De toekomst is nu; duurzaam Oegstgeest' ambitie Klimaatbestendig werken in 2020 en Klimaatbestendig dorp en waterbuust in 2050</p>
Circulaire economie	aug '15 Verenigde Naties 17 Sustainable Development Goals. Zij gelden in alle landen en voor alle mensen. SDG 12 is duurzame productie en consumptie	dec '15 Europese Commissie: 'Maak de cirkel rond', stimuleringsmaatregelen, actieplan en fin middelen om de overgang naar Circulaire Economie te versnellen	<p> sept '16. Rijksprogramma. Nederland circulair in 2050. dec '17 Landelijk ActiebeheerPlan 3, uitwerking van Wet Milieubeheer, uitgewerkt in het activiteitenbesluit. Doelstelling: Minimaal 75% recycling van grondstoffen in 2020, 85% recycling in 2023. Provincie is toezichthouder op de uitvoering door gemeenten van het activiteitenbesluit.</p> <p> jan '17 Nationaal grondstoffen akkoord, mede ondertekend door IPO, VNG, UWV. Doelstelling: Nederland circulair in 2050</p>	<p> okt '16 Raadsbesluit: Toekomstvisie Leidse Regio; ambitie om als kerninstansielev regio voorop te lopen in duurzaamheid, mn circulaire economie</p> <p> Economie071: Circulaire economie als speerpunt in kansen voor kernisregio 071</p>	<p> juni '17 Raadsbesluit: De toekomst is nu; duurzaam Oegstgeest' ambitie streven naar circulaire economie in 2050</p> <p> dec '17 Raadsbesluit: VANG</p> <ul style="list-style-type: none"> <li>- In 2023 min. 75% van het afval gescheiden inzamelen</li> <li>- In 2023 max 100 kg restafval pp p jaar</li> <li>- over te gaan op omgekeerd inzamelen</li> <li>- een tarief op aanbieden van restafval</li> </ul>
Inkoop		feb '14 Criteria in Europese richtlijnen voor Duurzaam Inkoop	<p> okt '15 Motie Tweede Kamer Circulair inkoop: ambitie in 2020 minstens 10% circulair inkoop</p> <p> mei '16 Manifest V erantwoord Inkoop, mede ondertekend door IPO, VNG en UWV Doelstelling: de bijdrage van MVI op de realisatie van beleidsdoelen te vergroten</p>	<p> dec '16 Collegebesluit: Regionaal aanbestedingsbeleid. Uitgangspunt: duurzaam inkoop</p>	<p> dec '17 Collegebesluit: ondertekenen Manifest V erantwoord Inkoop. Ambitie: de bijdrage van MVI op de realisatie van beleidsdoelen te vergroten</p>

- Europees richtlijn
- Landelijke wetgeving
- Landelijk beleid
- Akkoord mede ondertekend door IPO, VNG en UWV
- Raadsbesluit
- Collegebesluit
- AB/Bestuurlijke tafel Holland Rijnland

